



香港基督教播道會聯會社會服務辦事處2010-2011年年報

# 播道愛心服務社群

家庭及  
社區服務

長者服務

幼兒  
教育服務

播道會社會服務辦事處  
地址：尖沙咀金巴利道25號長利商業大廈14樓  
電話：2715 9683 傳真：2711 0526  
網頁：[www.efcc.org.hk](http://www.efcc.org.hk)  
電郵：[ssco@efcc.org.hk](mailto:ssco@efcc.org.hk)



香港基督教播道會聯會社會服務辦事處  
2010-2011年年報

<b>目</b>	播道會社會服務·····	2
<b>錄</b>	長者服務·····	10
	幼兒服務·····	20
	家庭服務·····	32
	其他服務·····	46
	核數師報告·····	58
	鳴謝·····	67



# 播道會社會服務



1956 播道兒童之家



1965 播道醫院



1986 恩泉堂啟德中心 (前身恩泉自修室)



和平樓自修中心 (前身和平堂自修中心)



1987 福安堂長者中心



1992 彩福堂鄰舍家庭服務中心



1993 景福白普理閱覽資源中心



1996 美孚長者中心



1998 茵怡幼兒學校

2003



2006 播道書院 (直接資助一條龍中小學)



順安堂社會服務中心



厚恩堂家庭活動中心



1983 康福堂長者中心



1985 蘇森紀念幼兒學校 (2009年停辦)



1988 天泉青少年空間 (前身天泉堂自修室) 興田邨道真堂愛禮信長者中心



1989 寶雅幼兒學校



天福自修中心



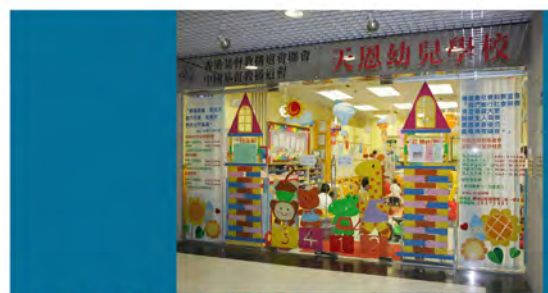
1994 厚恩堂厚恩幼兒學校



1995 康福堂白普理社區健康發展中心



靈福教育中心



2005 天恩幼兒學校



藍田堂婦女資源中心



2008 同福資源中心 (屯門區)



2009 同福資源中心 (港島東)





## 總主任的話 周賢明

播道會及個別堂會推行社會服務，已有五十多年歷史，而本會社會服務辦事處轉眼間已成立了二十一年。隨著時代的變遷，社會服務的需求亦不斷增加。期間我們一直堅持辦服務的宗旨是福音與福利並重：見證基督大愛，關顧全人需要；實踐基督使命，廣傳得救福音。

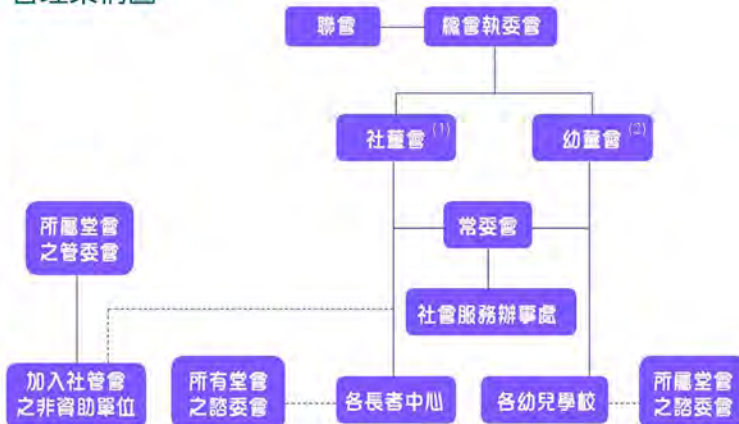
過去二十年，香港的貧富懸殊情況日趨嚴重。工時偏長，生活繁重和壓力令親子相處時間減少及質素下降。長者人口迅速增長亦令家庭照顧和社會保障的壓力大增。本辦事處現時督導及協調的十多個服務單位，在政府、公益金和眾教會的支持下有幸在各區有服事家庭和長者的機會。

在幼兒學校，看見活潑可愛的孩子在智慧和身量天天增長，學會關心別人，心中感恩不已！各中心在社區中發揮支援角色，協助會員發揮潛能，留意家人需要。很多長者積極學習，培養興趣，注重健康，喜歡義務工作，樂於分享，善於稱讚，常懷感恩…使我們感受到他們的達觀和老有所為。我們的員工懷著感恩的心與孩子、家人、長者同行，見證著神的恩典和喜樂的時刻！然而我們最感恩的是看到他們有生命的轉變，有真正的喜樂；令我想起家中所種的一小株芒果樹，每年按時結果，惟願天父藉我們撒種，也讓我們參與收割福音的果子！



總主任周賢明先生(中)服務滿20周年與太太及校監陳永康教授(左)合照

播道會社會服務  
管理架構圖



註：(1) 社會服務管理董事會  
(2) 幼兒學校校董會  
(3) ———— 直屬  
----- 協調或支援

本會一直不接受任何與賭博或違反信仰立場的基金資助；為此，若要開拓新服務，發展、改善及提升現有服務的水平，除了有無比的決心外，更需要同工義工的投入和財政支援，本會謹此多謝社署、各基金、捐款者、義工及各堂會的信賴和支持！各位董事、委員和員工的努力！我們深信主恩不單足夠而且往往超逾我們所想所求的！盼望您們與我們一起，透過不同形式的參與和捐助，使更多人得到適切的服務和同享救恩的福氣！

# 本會社會服務的發展及理念

鄺士山牧師（慈惠部部長）

## 1.1 發展歷程

播道會顧名思義是注重傳福音及宣講神的道，然而何謂基督的福音呢？而神的道是生命之道，不單是口傳，更是生命的見證。早期先賢已留下佳美的腳蹤，他們不單建立教會，更因應國內社會需要開辦教育、醫療、恤孤、賑災等社會服務及慈惠事工。

1949年，國內政局轉變，本會遷到香港發展，當時宣教與服務也是並行的。恩泉堂於1954年開辦診療所，後得美國差會的協助，發展成為播道醫院；1956年本會又開辦兒童之家，在五十年至六十年代初期，天泉、恩泉、道真及活泉堂分別開辦幼稚園或小學，後因社會環境轉變，至六十年代末期已先後停辦。在1969年本會又透過在慈雲山開辦青年中心，建立教會（甘泉堂）。對石硤尾木屋火災及九龍城大火的災民，本會也曾積極投入賑災，施衣贈米。<sup>1</sup>

八十年代起，政府大量發展新市鎮，正好給教會機會開拓新工場。本會各堂會分別領受異象開辦自修室、長者中心、幼兒園、家庭服務中心、社區康健中心、社會服務中心、輔導中心、教育中心、資源中心等等。早期多向房署租用地方辦服務，後期也有租用商舖。2006年是本會服務社會的一個新里程－播道書院（直資中小學）首批新生入學。

播道會總會（1954年）成立時已設有慈惠部，負責興辦及促進本會慈惠事工，而「香港基督教播道會聯會」（簡稱「聯會」）則於1957年註冊，經政府審核後，於1959年被接納為認可慈善團體，「聯會」也成為本會申辦社會服務的法人組織。「聯會」於1987年成為香港公益金之會員機構；又於1988年成為香港社會服務聯會會員機構，也於2008年成為其惠施網成員（在管治、財務、籌款、服務上有質素及具透明度之慈善機構）。

1989年，慈惠部設立社會服務協調委員會，負責協調及統籌各服務單位之政府資助事宜，又於1990年設立社會服務協調辦事處，職責更擴展至協助各堂會向政府申辦服務。後於2001年，因應社署資助政策改為整筆過撥款，為加強資助單位的資源分配及管理，故社會服務協調委員會也改為社會服務管理委員會（簡稱「社管會」），而社會服務協調辦事處亦改稱「社會服務辦事處」。經過一段實踐期，於2009年「社管會」分拆為社會服務管理董事會（簡稱「社董會」）及幼兒學校校董會（簡稱「幼董會」），而兩會分別直屬總會之執委會；而慈惠部則主力協助各堂會開辦非資助服務。（參2.1及2.2）

現由總會直屬的董事會管理的服務有一所醫院、一間直資中小學、一間兒童之家、四間幼兒學校、三間長者鄰舍中心，而由堂會管理的有自修室、教育中心、社會服務中心、資源中心、家庭服務中心、社區健康發展中心、長者活動中心等。（參2.3）

<sup>1</sup> 《中國基督教播道百週年紀念特刊》，1990。頁18-33。



### 1.2 社會服務使命宣言

慈惠部於1997年通過本會之社會服務宣言：「我們推行社會服務：見證基督大愛，關顧全人需要；實踐基督使命，廣傳得救福音。」此宣言是建基於神給人的大誡命的延伸「愛鄰舍」（路十27-37），及大使命「使人作主的門徒」（太二十八19）。

### 1.3 社會服務信念

- (1) 社會服務與傳福音皆源自神的大愛，是同一個源頭。
- (2) 社會服務是基於神的憐憫、神的本性；是神給人的大誡命之延伸（愛鄰舍）；是信徒當有的生命見證。
- (3) 傳福音是基於神頒佈的大使命，是每個信徒當盡的本份，無論得時不得時也當常作準備，領人歸主，作主門徒。
- (4) 社會服務可以成為領人歸主的橋樑或途徑，但不能以此作為衡量其價值，意義或果效。因為「愛鄰舍」是神給人生命流露的果子。
- (5) 社會服務與傳福音好像一個銀錢的兩面，是不可分割的，是合一及整全的，又像一個人兩條腿走路，缺一不可，要相輔相承。
- (6) 每個信徒或信徒群體須去領受神給他或他們獨特的召命，就當盡心竭力去完成這召命，在每一個時空中有神普遍的心意，也有神對個別的心意，神是按己意把恩賜分給各人。
- (7) 在世上生活是有張力的，但神的旨意是合一的，也需要各人盡忠在自己的崗位（召命）上，神就能成就祂的美意。



幼兒學校全體教職員

# 社會服務管理董事會年度報告

黎定

## I. 本年度社會服務管理董事會成員

主席：黎定女士(興田屯阻道真堂愛禮信長者中心)

副主席：梁國材先生(委任董事)

司庫：黃詩敏女士(厚恩堂家庭活動中心)

秘書：黃錦業先生(康福堂社會服務)

董事：周民勇牧師(福安堂長者中心)

簡冠達先生(美孚長者中心)

鄺士山牧師(總會執委會代表)

周賢明先生(當然董事)



社董會主席黎定女士與校監陳永康教授

## II. 事工簡報

1. 「社會福利發展基金」是社會福利署因應「整筆撥款獨立檢討委員會」的建議成立以供機構申請，用作職員培訓、機構發展等用途；據指引，本會最多可申請二百萬元。是項撥款是各機構直接向社會福利署申請，惟因有關撥款是來自獎券基金，故本會通過決定不申請「社會福利發展基金」。
2. 就本會四間長者中心共同運用資源及配搭的模式和如何處理個別堂會承擔數額不足事宜，因每年都有人事變動，本會決定定期向各有關堂會執事會介紹相關歷史及承擔原因，以期鞏固各堂對本會長者服務的支持，特別是重整管理架構後需要的額外財務承擔。
3. 常務委員會會見執委會行政小組，面談內容包括：
  - 3.1 匯報成立社董會、幼董會及常委會後的發展情況及商討總會財政承擔安排；
  - 3.2 三宗決定是否申請來自政府獎券基金的款項如：社會服務發展基金及Block Grant 的理據、原則及安排；
  - 3.3 因本會社會服務不申請上述款項而引致的額外財政需要；
  - 3.4 如何處理在共同承擔長者服務安排下個別堂會承擔數額不足事宜。
4. 本會認為員工是推行優質服務的重要資產，為進一步提升員工士氣，社董會通過推行「醫療津貼計劃」；下年度社董會將繼續跟進討論其他有關其他員工獎勵計劃。
5. 於2010年11月13日舉行探訪日，眾董事探訪各長者服務單位以了解服務單位的情況及需要。
6. 各長者中心2010至11年度的服務已符合社署的年度服務表現的指標及完成更新修訂社會服務質素標準文件。
7. 長者中心於2010年5月25日假西貢大會堂舉行聯合義工嘉許禮，共有240位長者及嘉賓出席。
8. 長者中心於2010年11月26日舉行聯合硬地滾球賽。
9. 本年度義務法律顧問為柯廣輝律師；另繼續委任劉華清先生為核數師。



### III. 職員訓練

1. 於2010年5月28日上午參觀耆智園，加深了解老人痴呆症患者及其護老者的需要及服務。
2. 長者中心員工於2010年7月30日到廣州進行交流及參觀當地服務。
3. 於2010年7月27日至2011年6月28日，邀請基督教宣道會輔導成長中心提供個案工作培訓，對象為本會長者中心全體社工。
4. 2010年9月17日舉行主管交流會，主題是「危機預防及處理」，共同研討有關工傷、投訴及勞資問題三項議題。
5. 2010年10月9日舉行主管退修會，主題是「僕人領袖」。
6. 2011年2月9日舉辦機構導向日，提供機構簡介予新入職同工及實習社工。
7. 2011年2月23日舉行長者中心行政及財務培訓。

### IV. 基金及資源

1. 興田邨道真堂愛禮信長者中心獲安老事務委員會撥款HK\$50,000，舉辦護老培訓地區計劃(2010)。
2. 福安堂長者中心獲香港大學學生會社會服務團社會服務基金撥款HK\$19,810。
3. 福安堂長者中心獲社署2010-2011年度「老有所為活動計劃」資助HK\$21,336推行「至叻一族攜手展關懷」計劃。
4. 美孚長者中心獲深水埗區議會撥款資助活動計劃「長幼互學顯關懷」HK\$10,372。
5. 厚恩堂家庭活動中心獲教育局區本計劃撥款HK\$119,150舉辦「精叻子女」。
6. 厚恩堂家庭活動中心獲西貢區議會撥款HK\$24,030及HK\$14,620分別舉辦母親節和父親節，另撥款HK\$24,155舉辦義工服務及「溫馨快樂健康家」嘉年華會。
7. 何東爵士慈善基金(2009)已批准多間單位購置器材的部份申請並遞交報告，包括：福安堂長者中心HK\$13,300；康福堂白普理社區健康發展中心及康福堂長者中心HK\$20,700；興田邨道真堂愛禮信長者中心HK\$9,200；美孚長者中心HK\$11,300。
8. 康福堂白普理社區健康發展中心透過經辦人香港公益金申請「中銀香港暖心愛港計劃」(2009/10)，獲撥款HK\$1,025,900推行名為「愛心職叻」(Heart Let's Go)計劃。本計劃結合了商界、社福界、社區人士、及參加者的參與，在金融海嘯下更顯團結、互助、關愛。
9. 康福堂白普理社區健康發展中心向華人永遠墳場基金(2009)申請資助進行翻新天花及防漏水工程，獲批款HK\$100,000及已完成工程。
10. 康福堂長者中心、康福堂白普理社區健康發展中心、彩福堂鄰舍家庭服務中心已獲社署接納租金差餉津貼申請。惟經社署到訪厚恩堂家庭活動中心實地視察後，正式回覆未獲接納有關津貼申請。
11. 社會服務辦事處轄下4間長者中心及1間社區健康發展中心分別於7至8月期間舉行義賣童裝嘉年華。是次義賣籌款主要是為各中心籌募經費，共籌得HK\$19,578。

12. 海洋公園經社聯於2010年6月送出130張免費門票，門票使用者應是綜援/低收入家庭，門票分別派給順安堂社會服務中心(35張)、彩福堂鄰舍家庭服務中心(50張)、靈福教育中心(7張)、康福堂白普理社區健康發展中心得(14張)、厚恩堂家庭活動中心(24張)。
13. 社聯於2010年7月送出360張香港書展免費入場券，15個服務單位獲免費書展入場券。
14. 華人永遠墳場管理委員會(2010)撥款合共HK\$386,760，分別給美孚長者中心HK\$36,760及彩福堂鄰舍家庭服務中心HK\$350,000進行維修工程；後者於2011年3月底竣工。
15. 獲恩福堂送出100份月餅禮物包給服務單位。
16. 2010年9月24至26日舉辦《愛祝福》慈善義賣籌款。感激教會及會友支持，是次共獲捐贈過千件玩具，經義賣後共籌得HK\$40,381.2；並藉此在各區公推廣本會服務。
17. 2010至2011年度獲勞工福利局成人教育資助計劃撥款HK\$91,191.48資助5個課程及有關購置。
18. 厚恩堂家庭活動中心獲集思公益計劃撥款HK\$290,000(項目名稱:吃喝玩樂無限愛)及康福堂白普理社區健康發展中心獲HK\$297,000(項目名稱:人生-香薰按摩痛楚紓緩治療服務)。
19. 美孚長者中心獲公益金(Capital Fund)，撥款HK\$532,360進行裝修工程及購置設備。
20. 康福堂白普理社區健康發展中心獲戴麟趾爵士康樂基金撥款HK\$3,915，以購置康樂用品。
21. 去信各堂會於長者日(11月第三個主日)為播道會長者中心改善設備及提供適切的服務代禱。
22. 獲何東爵士慈善基金撥款購置中心物資：興田邨道真堂愛禮信長者中心HK\$5,200，美孚長者中心HK\$25,700，福安堂長者中心HK\$7,500，康福中心及康福堂白普理社區健康發展中心HK\$25,400。
23. 協助申請迪士尼免費入場，共獲分配1,534張以分發各單位。
24. 康福堂白普理社區健康發展中心，厚恩堂家庭活動中心，興田邨道真堂愛禮信長者中心，美孚長者中心及福安堂長者中心成功申請成為「低收入家庭煤氣費優惠計劃審核中心」。
25. 康福堂白普理社區健康發展中心獲高偉紳律師行(Clifford Chance)撥款HK\$30,000資助舉辦社關活動。

## V. 社會服務辦事處職員名單

總主任：周賢明先生

行政主任：梁穎恩女士

服務發展主任：梁胡潔慧女士

策劃及發展主任：梁馮彤瑩女士

幹事：劉劍方先生



2010年7月30日長者中心職員在廣州交流日合照

10.22  
售旗日

BEST DAY · LOVE NOW

好去愛

播道愛心入社群



鳴謝



蔡啟仁創意思維啟迪中心  
Choi's Concept

會員  
機構



Quality based on  
Wisegiving

主辦



香港基督教播道會聯合會  
[www.efcc.org.hk](http://www.efcc.org.hk)

公司註冊編號：4857  
根據《稅務條例》第88條獲豁免繳稅的慈善機構  
社會福利署發出之公開籌款許可證  
(編號：FD/T001/2011)