

宣道會香港區聯會·播道會總會教育部主辦
「30 歲或以上未婚信徒調查研究」報告

問卷發放及收集日期：2014 年 6 月 1 日至 8 月 9 日

問卷數目：

宣道會：414

播道會：264

其他堂會：33

網上：213

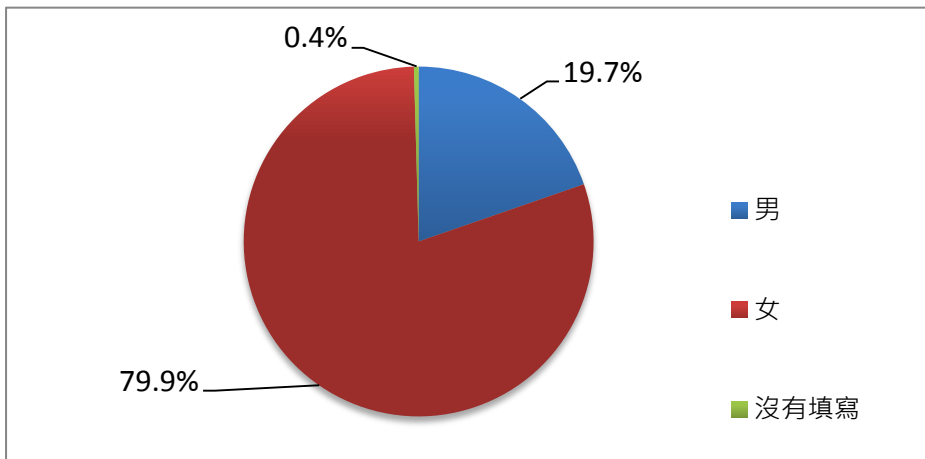
合共：924 份

調查問卷結果細項分析

受訪者個人資料

1. 性別

女：738 人 男：182 人



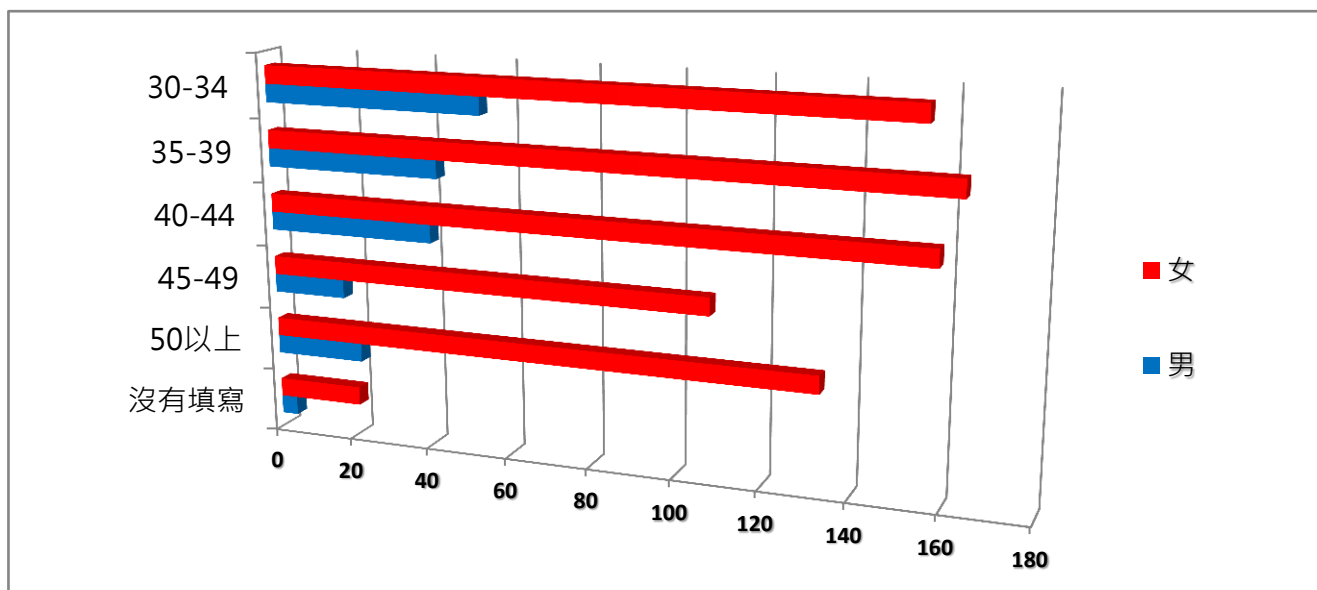
A 分析

男士佔總人數的 2 成，女士佔 8 成。

B 調查結果顯示：

30 以上未婚男女比例約為 2：8，可見教會男女失衡現象嚴重，然而與社會未婚的現狀不同。根據統計處《2014 年香港的女性及男性》統計報告顯示：香港人口是女多男少，但從未結婚的 30 歲以上女性有 34.68 萬人，而未婚男性則有 36.39 萬人，可見社會的「剩男」多於「剩女」。

2. 年齡



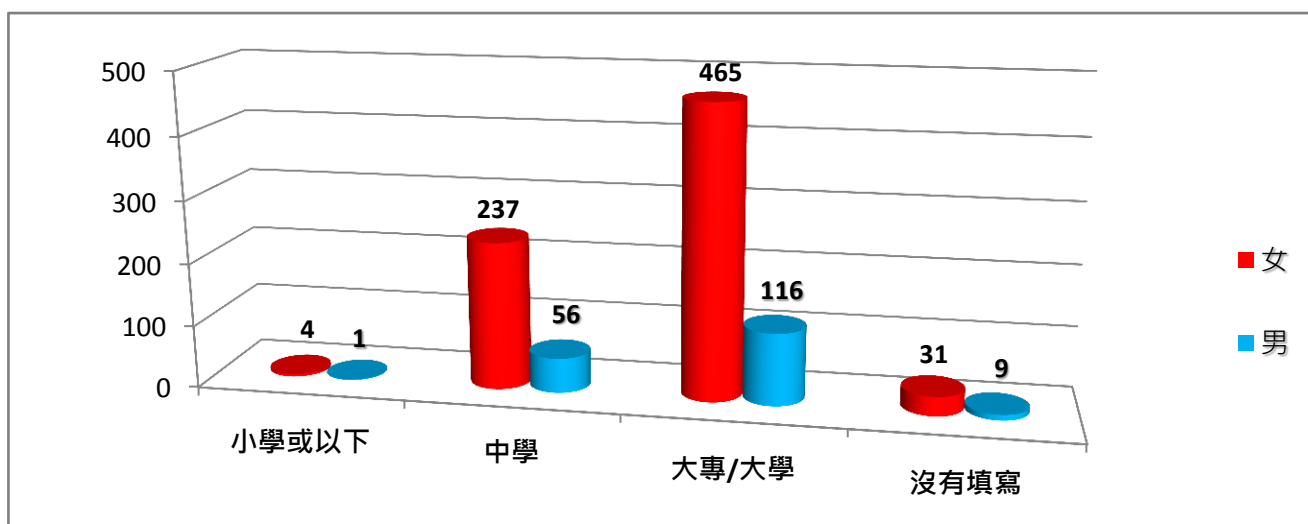
A 分析

- (1) 男女受訪者年齡以 30-39 為最多，
- (2) 40-50 以上女性明顯比男性多（女佔全數受訪者 43.2%，而男性則佔 8.8%），男性在這年齡階段可能大多已結婚。

B 調查結果顯示：

女性的年齡普遍比男性高，女受訪者擇偶對象的年齡普遍會比自己低，加上教會男女失衡現象嚴重，女性「向外求」的情況亦大有可能。

3. 學歷



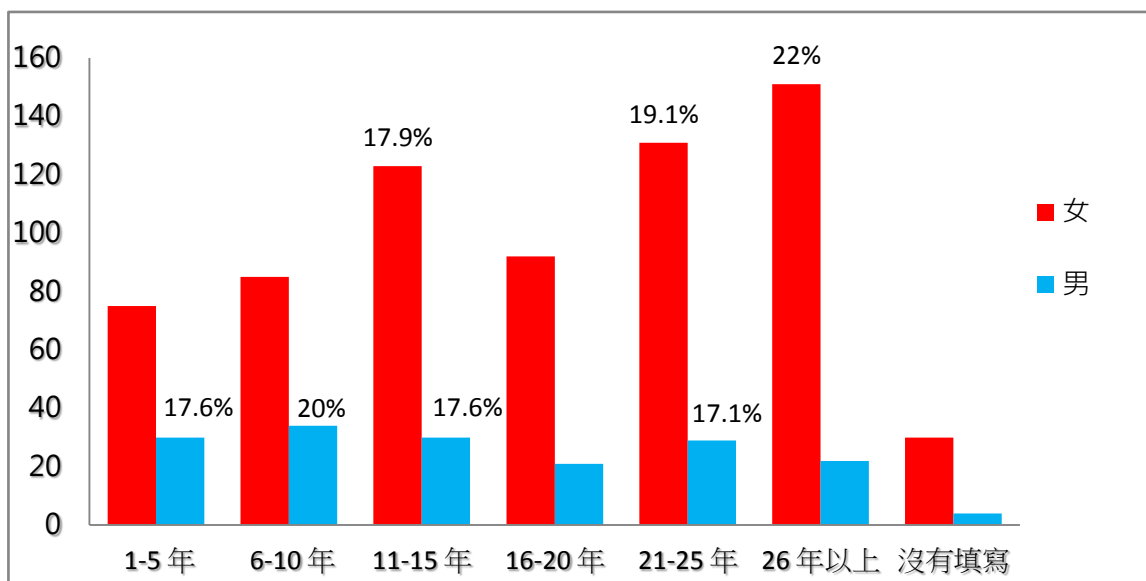
A 分析

可見男、女受訪者的學歷程度以大專／大學程度為大多數。

B 調查結果顯示

受訪的男、女一般為高學歷的一群。

4. 信主年日



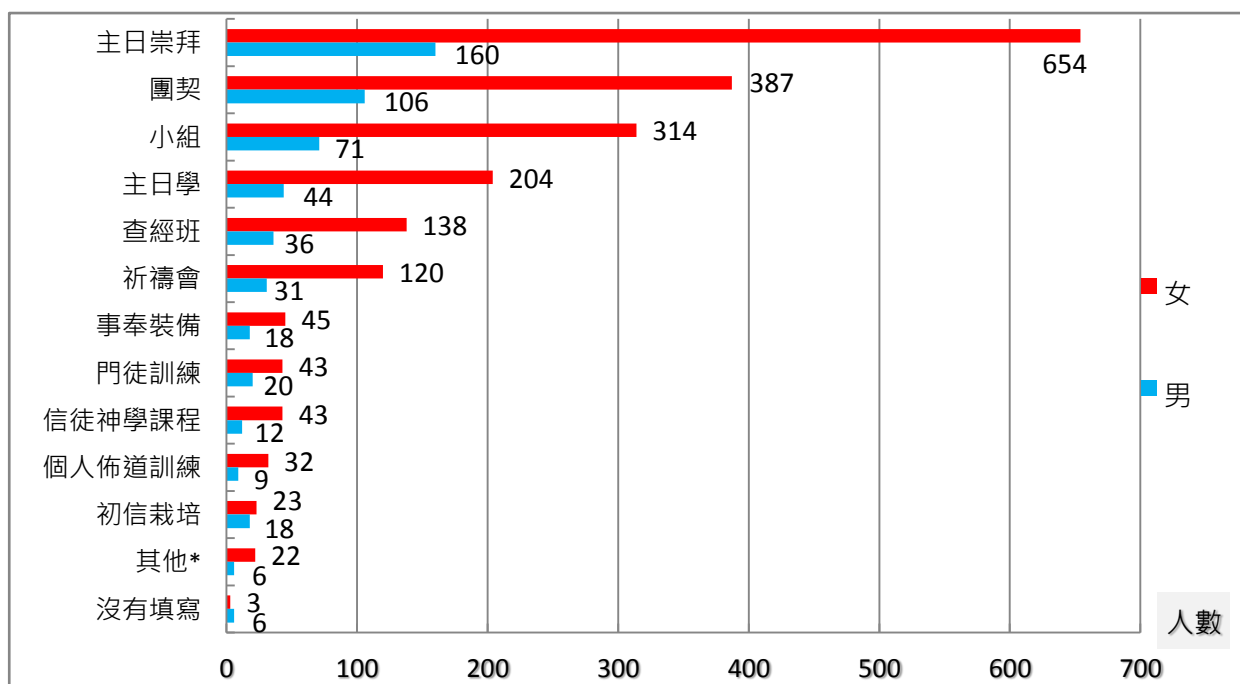
A 分析

- (1) 女受訪者信主年日最多為 26 年以上，其次是 21-25 年；再其次是 11-15 年。
- (2) 男受訪者信主年日最多為 6-10 年，其次是 11-15 年及 1-5 年；再其次是 21-25 年。

B 調查結果顯示

女受訪者信主年日一般比男受訪者長。信主年日可能與靈命程度成正比，因而女受訪者在擇偶時會顧慮對方的屬靈程度是否相近？男性能否在屬靈上作領導？

5. 經常參加的教會聚會



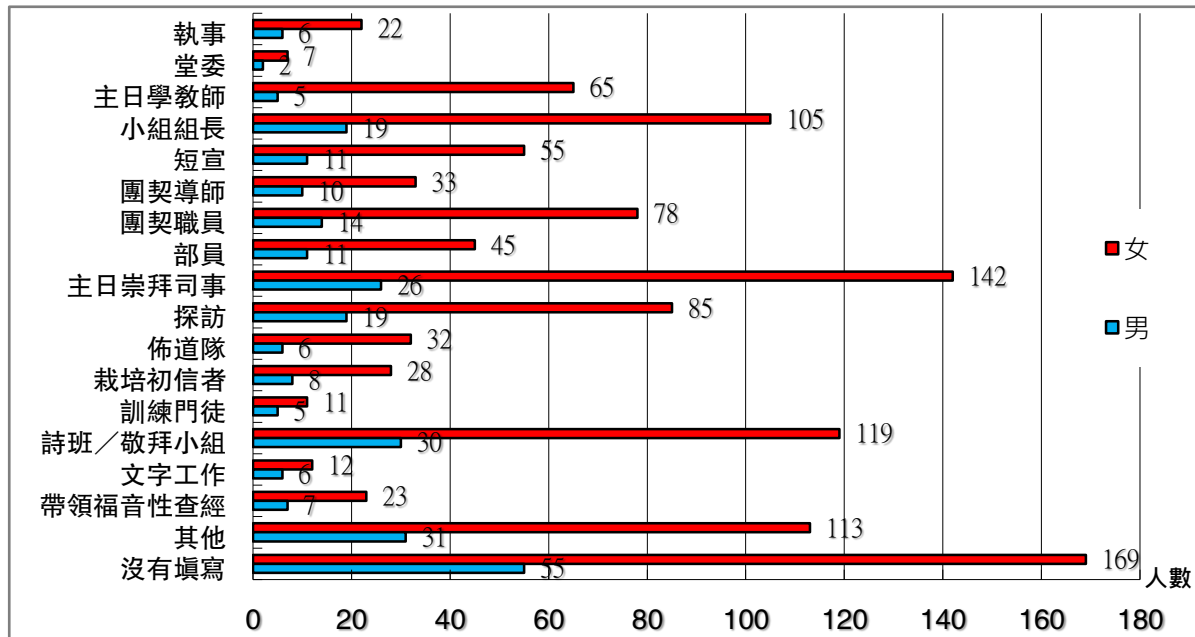
A 分析

男、女皆以主日崇拜為首要聚會，其次是團契，第三是小組；第四是主日學。

B 調查結果顯示

- (1) 受訪者看重教會敬拜、教導和相交的生活。
- (2) 所有受訪者中有 11.5% 經常沒有參加主日崇拜，需要了解箇中原因。

6. 現時參與的事奉有：



A 分析

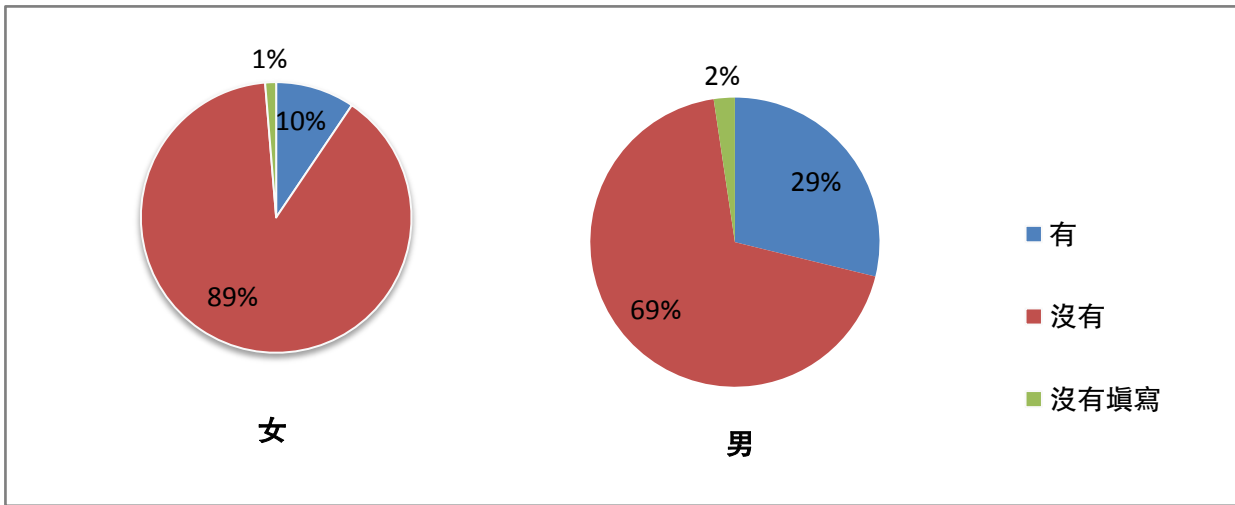
- (1) 女受訪者現時參與的事奉，最多的是主日崇拜司事，其次是詩班/敬拜小組，再其次是其他、繼而是小組組長。
- (2) 男受訪者參與的事奉，最多人填寫的是其他，其次是詩班/敬拜小組，再其次是主日崇拜司事，繼而是小組組長和探訪。
- (3) 男女受訪者沒有填寫的，各佔 20.3% 及 14.8%，皆比其餘各項的比率高。

B 調查結果顯示

- (1) 八成以上的受訪者參與教會事奉，屬非領導性的崗位為多。可見未婚人士相當積極參與事奉，但投身在領導性崗位的卻不多。同時很多人的事奉在教會主流的崗位以外，十分多元化。
- (2) 有近二成的男女受訪者可能沒有參與任何事奉。

對單身/拍拖/婚姻的觀感

1. 你現時有否拍拖？



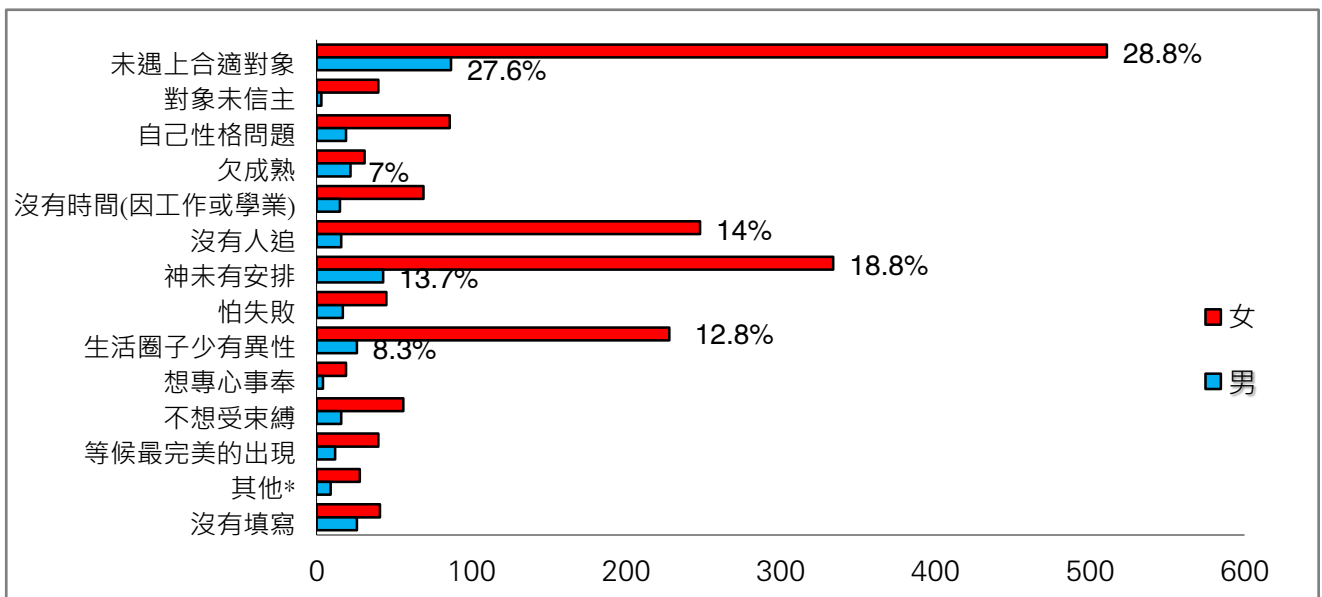
A 分析

- (1) 女受訪者沒有拍拖的佔大多數。
- (2) 男受訪者沒有拍拖的比率較女的低，而有拍拖的則較女的高。

B 調查結果顯示

- (1) 近九成的女受訪者和近七成的男受訪者的婚姻仍遙遙無期。
- (2) 相比之下，男受訪者結婚的機會比女的高。

2. 現時沒有拍拖的原因：(可選擇多項)



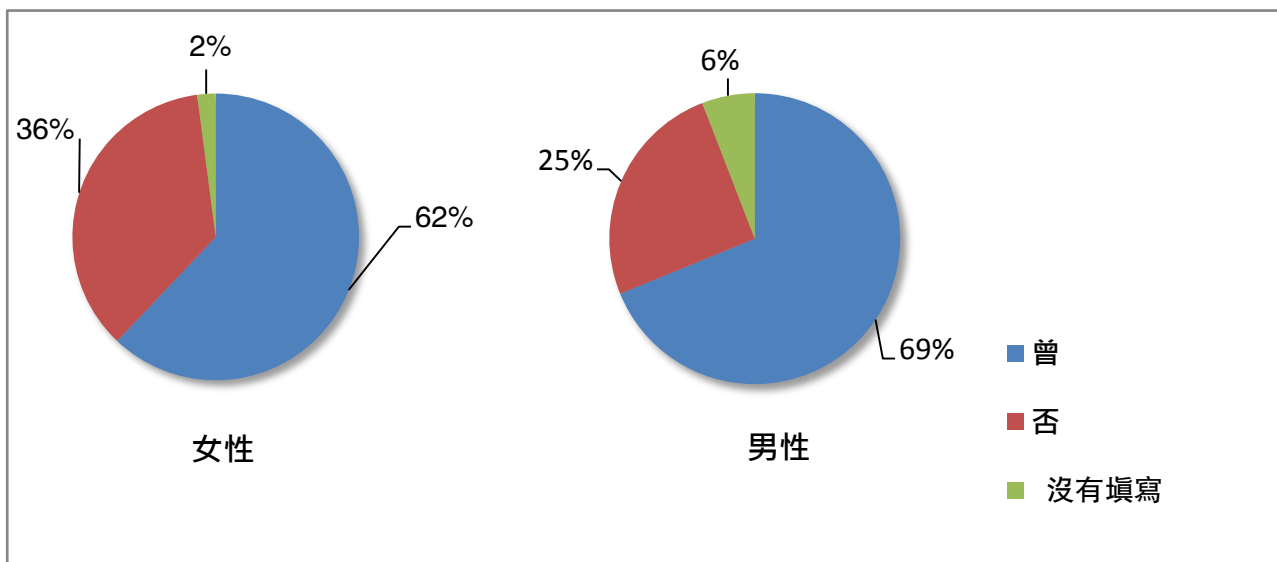
A 分析

- (1) 女受訪者現時沒有拍拖，最高的原因是未遇上合適對象，其次是神未有安排，再其次是沒有人追，繼而是生活圈子少有異性。
- (2) 男受訪者現時沒有拍拖，最高的原因是未遇上合適對象，其次是神未有安排，再其次是生活圈子少有異性，繼而是自己性格問題。

B 調查結果顯示

- (1) 男女受訪者對擇偶是有期望和理想的，屬選擇性的單身，但同時受客觀因素所影響——缺少結識異性的機會。
- (2) 女受訪者屬非自願性單身，是較為被動，受女性的矜持、界線所影響。
- (3) 男受訪者受自己性格問題所影響，可能是由於內向，對異性追求同樣被動，或不夠成熟。

3. 你以前曾否拍拖？



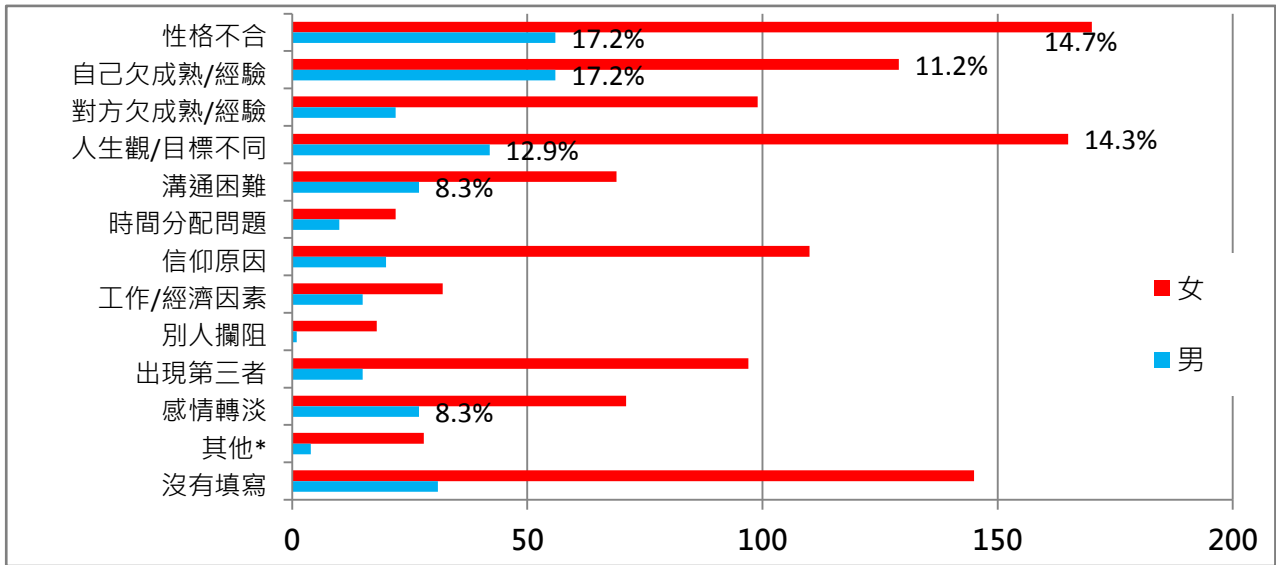
A 分析

六成以上男女皆有拍拖的經驗。

B 調查結果顯示

不少未婚人士曾有戀愛失敗的經歷。至於這些經歷，會否影響他們對感情事失去信心，導致現時沒有拍拖？則仍有待探討。

4. 分手的原因：(可選擇多項)



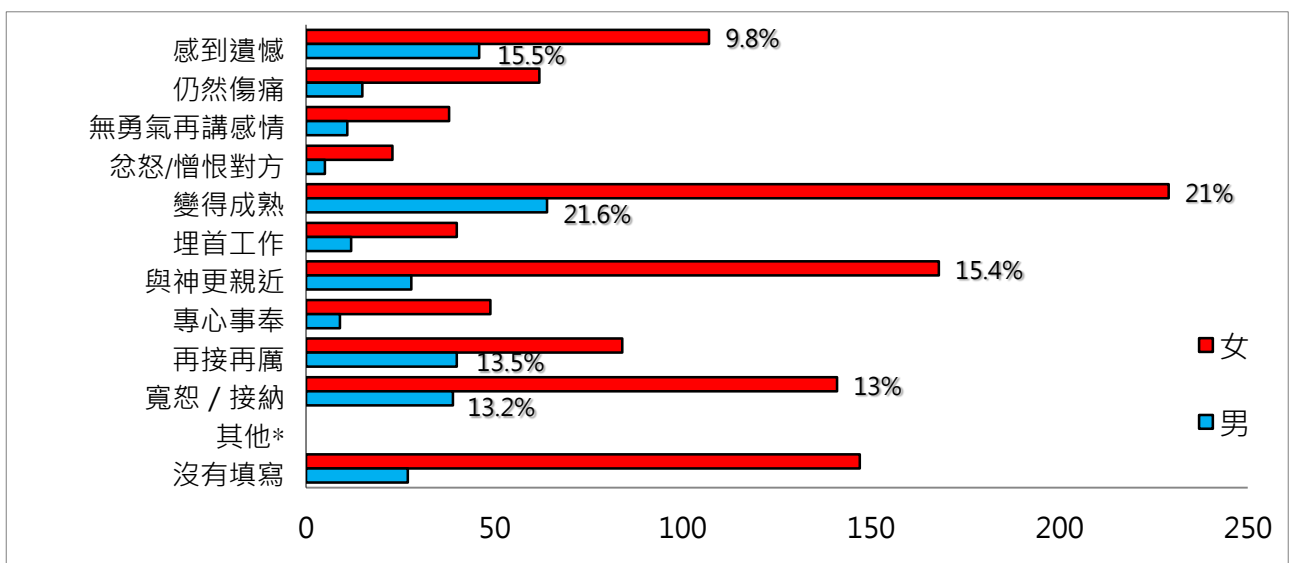
A 分析

- (1) 女受訪者比率較高排序的有：性格不合、人生觀/目標不同、自己欠成熟/經驗。
- (2) 男受訪者比率較高排序的有：性格不合和自己欠成熟/經驗、人生觀/目標不同、溝通困難和感情轉淡。

B 調查結果顯示

- (1) 男女受訪者分手的原因基本上相當一致。
- (2) 他們是「積極」的拍拖失敗者，因為這些分手的原因，正是構成美滿婚姻的重要元素，需要慎重考慮。
- (3) 男受訪者在溝通困難方面，可能受性格問題所影響（如內向、主觀、害羞）。至於感情轉淡方面，是否與有第三者相關？則有待探討。

5. 過往分手的經歷所帶給你現在的影響：(可選擇多項)



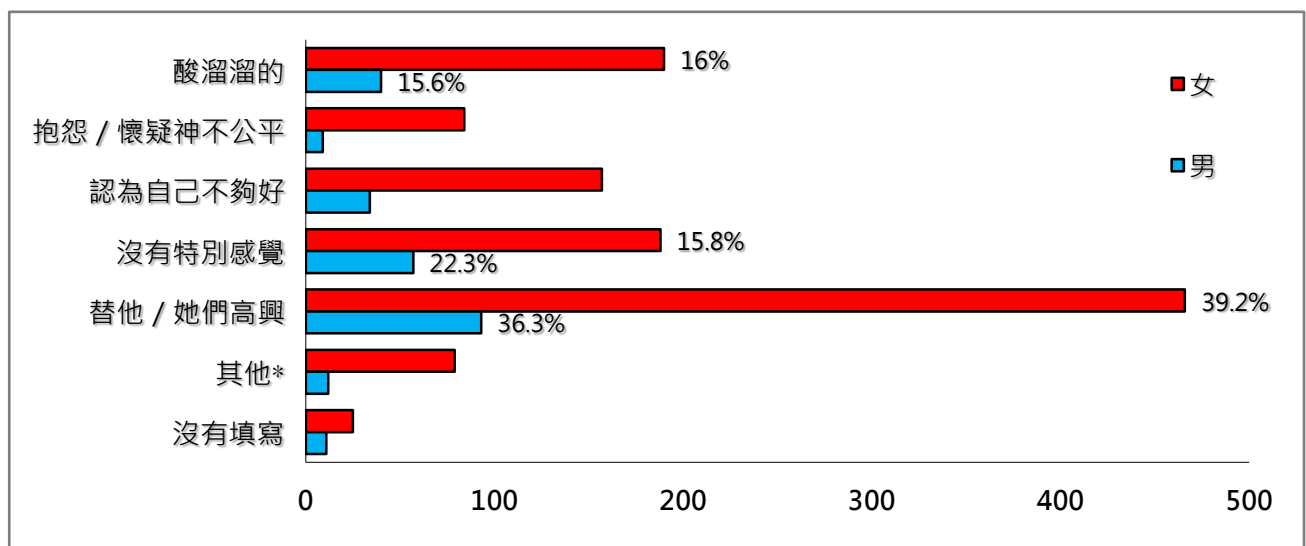
A 分析

- (1) 女受訪者比率最高的是變得成熟，其次是與神更親近，再其次是寬恕／接納，繼而是感到遺憾。
- (2) 男受訪者比率最高的同是變得成熟，其次是感到遺憾，再其次是再接再厲，繼而是寬恕／接納。

B 調查結果顯示

- (1) 可見過往拍拖失敗的經歷，對男女受訪者帶來的影響一般是積極的。
- (2) 他們在分手的傷痛中復元，是要經歷一過程，而信仰則能調較他們的心態。

6. 當你看見周圍的朋友相繼結婚，而你仍孑然一身，你的感受如何？（可選擇多項）



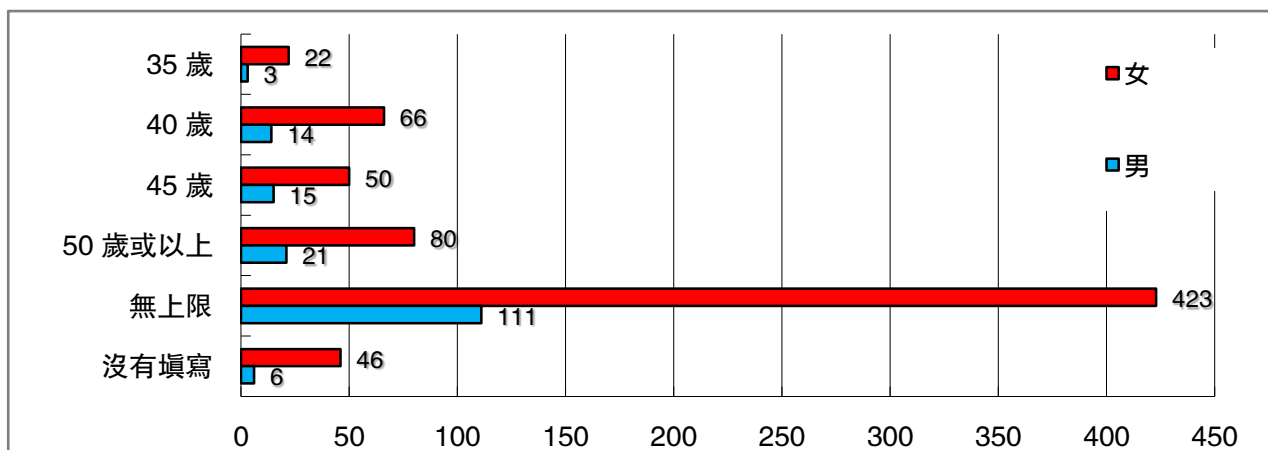
A 分析

- (1) 女受訪者最高比率的是替他／她們高興，其次是酸溜溜的，再其次是沒有特別感覺，繼而是認為自己不夠好。
- (2) 男受訪者最高比率同是替他／她們高興，其次是沒有特別感覺，再其次是酸溜溜的。繼而是認為自己不夠好。

B 調查結果顯示

- (1) 男女受訪者夾雜著矛盾和複雜的情緒，或感到麻木。
- (2) 同時，亦需要關顧那些因為自己仍然單身而感到自卑的受訪者。

7. 如果過了下列歲數還沒結婚，你會考慮獨身：



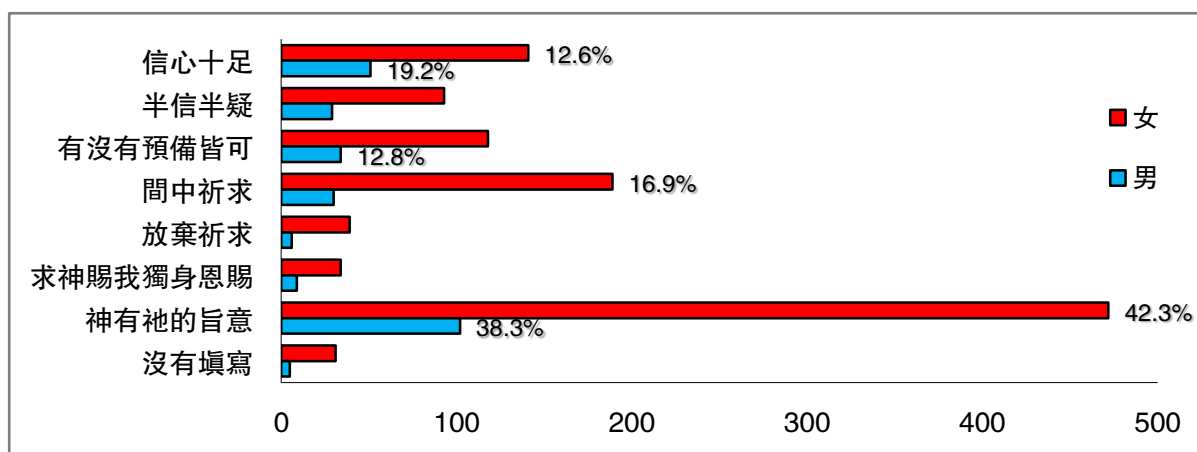
A 分析

六成半的男女受訪者皆選擇無上限。

B 調查結果顯示

不少受訪者最終期望婚姻，他們並不是選擇性單身的。

8. 你對「神必預備伴侶」的態度是：(可選擇多項)



A 分析

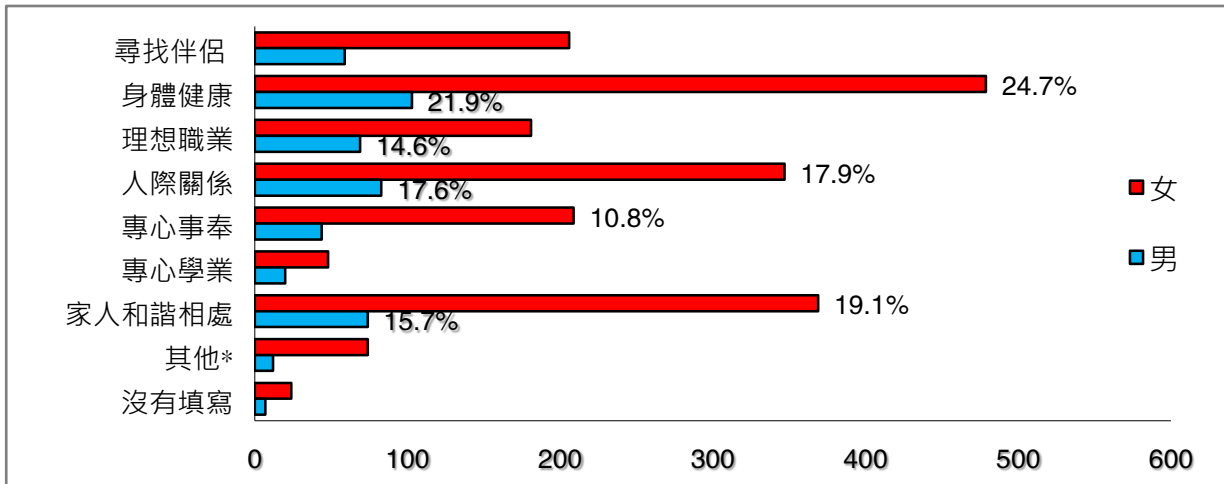
- (1) 女受訪者選擇比率的次序：第一是神有祂的旨意，第二是間中祈求，其次是信心十足，再其次是有沒有預備皆可。
- (2) 男受訪者選擇比率的次序：第一是神有祂的旨意，第二是信心十足，其次是有沒有預備皆可，再其次是間中祈求。
- (3) 而求神賜我獨身恩賜的比率是最低，平均只有 3%。

B 調查結果顯示

- (1) 大部分的受訪者，都是非自願性的單身者，他們一方面採開放的態度，信服神的主權，接受沒有伴侶的可能性，然而就個人的意願，卻是渴望結婚的。

(2) 男性的態度比女性灑洒，因女性受結婚年齡及生理的因素的限制，顧慮比較大。

9. 你現在特別關注的課題是：(可選擇多項)



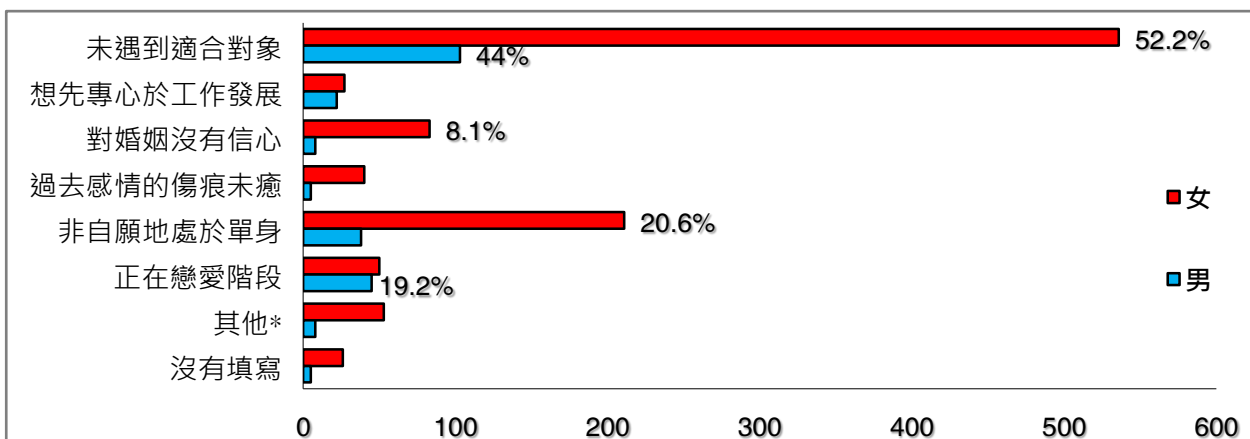
A 分析

- (1) 女受訪者現在特別關注的：第一是身體健康，第二是家人和諧相處，第三是人際關係，其次是專心事奉，再其次是尋找伴侶。
- (2) 男受訪者現在特別關注的：第一是身體健康，第二是人際關係，第三是家人和諧相處，其次是理想職業，再其次是尋找伴侶。

B 調查結果顯示

- (1) 男女受訪者同樣最關注的是身體健康，而對尋找伴侶皆放在相當次要的位置，況且礙於一些客觀的因素，尋找伴侶的機緣是無法控制的。
- (2) 男女受訪者其次關注的是社交生活，不論是與家人和其他人的關係。
- (3) 從另一角度看，男女受訪者可能受著生活上多方的壓力和困難，以致分散了對婚姻的注意力，尚且婚姻也不是他們生命的全部。

10. 現時未婚的原因：(可選擇多於一項)



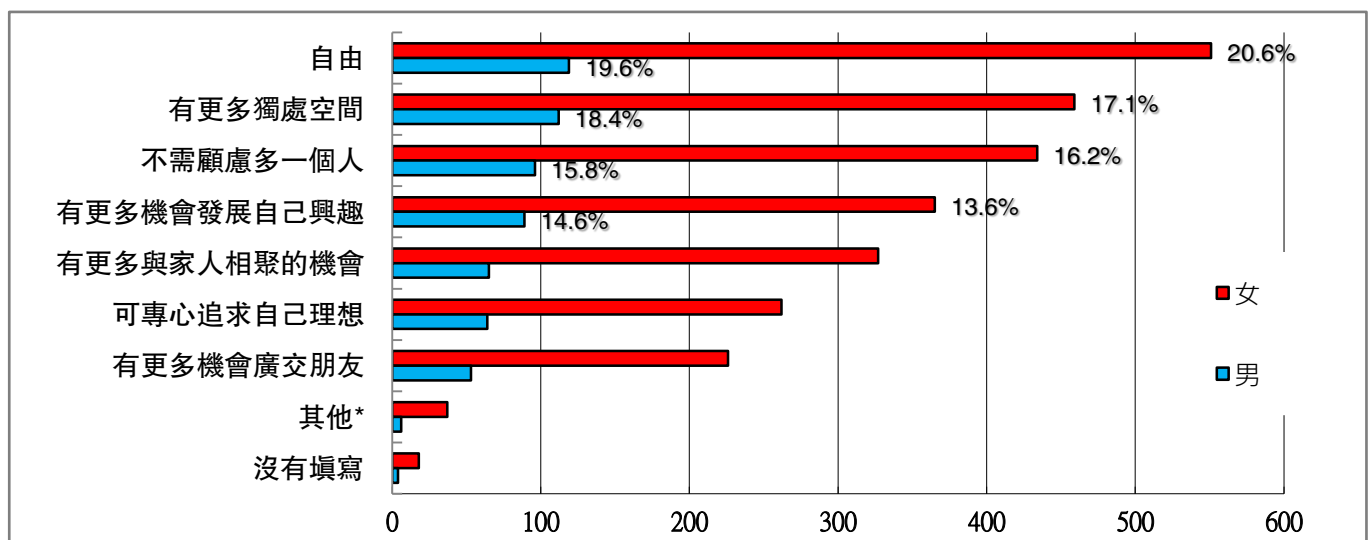
A 分析

- (1) 女受訪者現時未婚的原因，首要是未遇上適合對象，其次是非自願地處於單身，再其次是對婚姻沒有信心。
- (2) 男受訪者首要的同樣是未遇到適合對象，其次是正在戀愛階段，再其次是非自願地處於單身。

B 調查結果顯示

- (1) 五成受訪者現時未婚的原因是未遇上適合對象，可見他們對擇偶是有期望和理想的。他們屬選擇性的單身，但與此同時他們是非自願地處於單身，由此可見他們正面對的矛盾和掙扎。
- (2) 因有二成的男受訪者正在戀愛階段，由此可見適婚未婚男士的人數更捉襟見肘。
- (3) 至於近 1 成女受訪者對婚姻沒有信心，究其原因，可能受社會的婚姻問題所影響。

11. 你個人覺得單身的身份帶給你有甚麼好處？ (可選擇多於一項)



A 分析

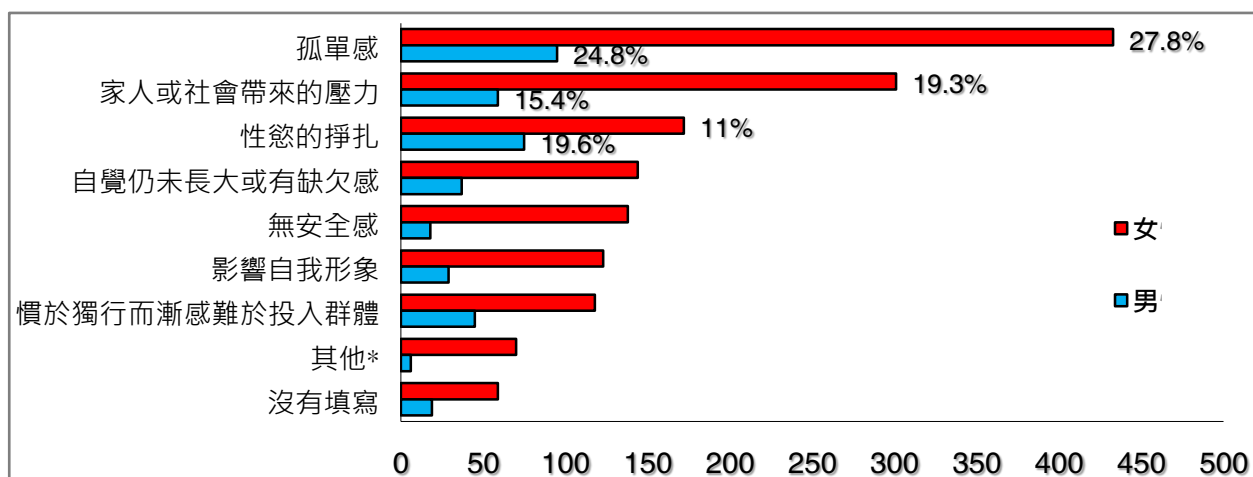
男女受訪者所選擇的排序是一致的：

1. 自由；
2. 有更多獨處空間；
3. 不需顧慮多一個人；
4. 有更多機會發展自己興趣；
5. 有更多與家人相聚的機會；
6. 可專心追求自己理想；
7. 有更多機會廣交朋友

B 調查結果顯示

他們都是積極的單身者，一方面享受自處，另一方面善用單身的優勢，發展自己的興趣、專心追求自己理想，同時也建立與家人緊密的關係，和擴闊社交的圈子。

12. 你個人覺得單身的身份帶給你有甚麼困難？ (可選擇多於一項)



A 分析

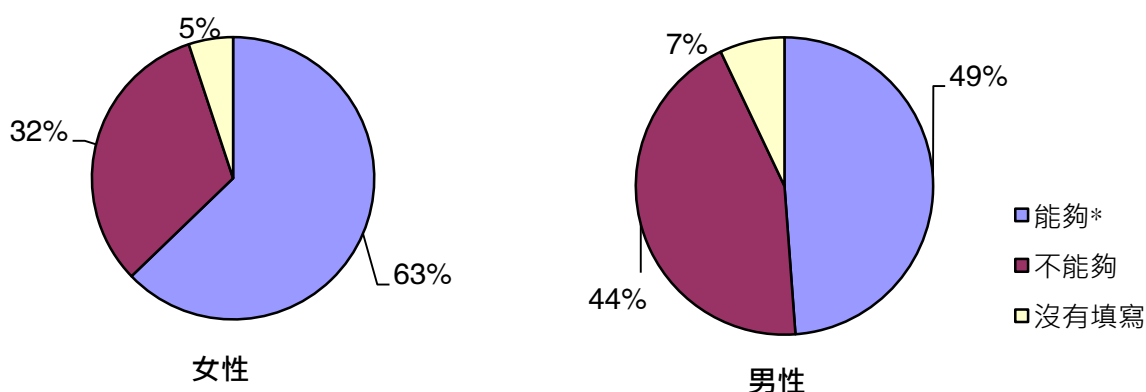
(1) 男女受訪者首要的困難是孤單感，其次是家人或社會帶來的壓力，再其次是性慾的掙扎。

B 調查結果顯示

- (1) 男女受訪者敢於承認他們在性慾方面的需要。
- (2) 性慾方面的需要和孤單感是有直接關係，換言之，處理單身人士的孤單感是勝過性慾的重要途徑之一。
- (3) 傳統對單身負面觀念的影響，令受訪者承受從家人或社會帶來的壓力。

教會對單身群體的看待

1. 在教會中，你能找到知己作互相支持嗎？



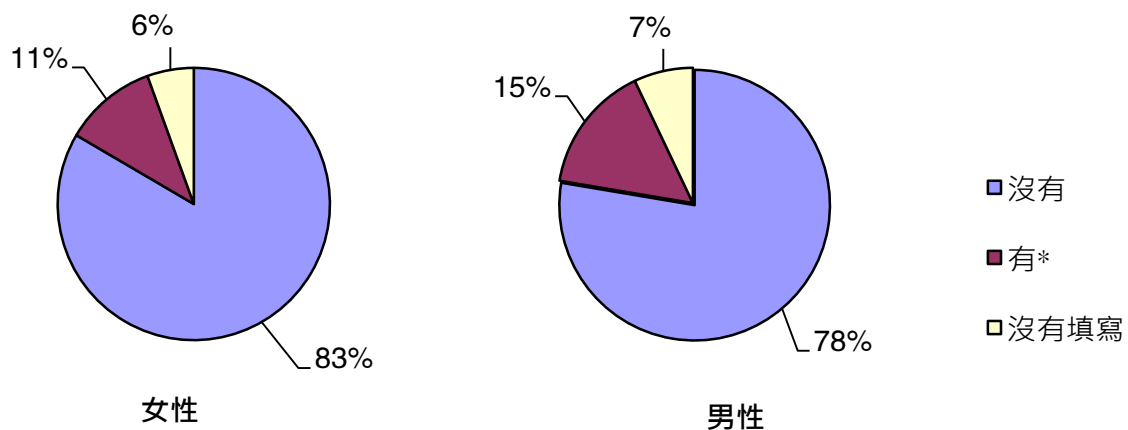
A 分析

- (1) 有六成多的女受訪者能夠找到知己作互相支持，而男則只有近五成。
- (2) 可見在教會未能找到知己作互相支持的為數也不少，男士情況更嚴重。

B 調查結果顯示

- (1) 不少男女受訪者感到孤單的原因，與缺乏支持系統有重要的關連。
- (2) 究其原因，教會肢體的交往是否過於功能性（只與事奉有關）？彼此缺少共通的話題？
- (3) 總言之，他們需要傾訴的對象。

2. 在教會中，你會感到與異性或同性相處有困難嗎？



A 分析

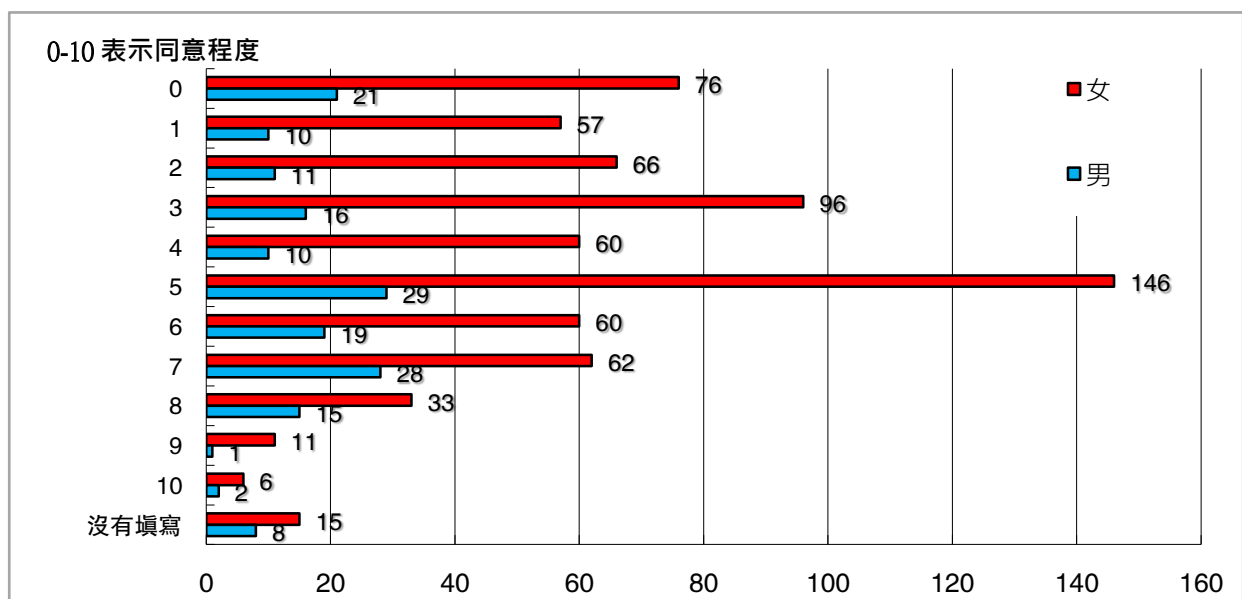
大部分男女受訪者表示與異性或同性相處沒有困難。

B 調查結果顯示

他們的人際關係一般良好。

3. 對以下教會群體的觀察/觀點，請圈 0-10 表示你同意的程度。

3.1 結婚表示為人成熟



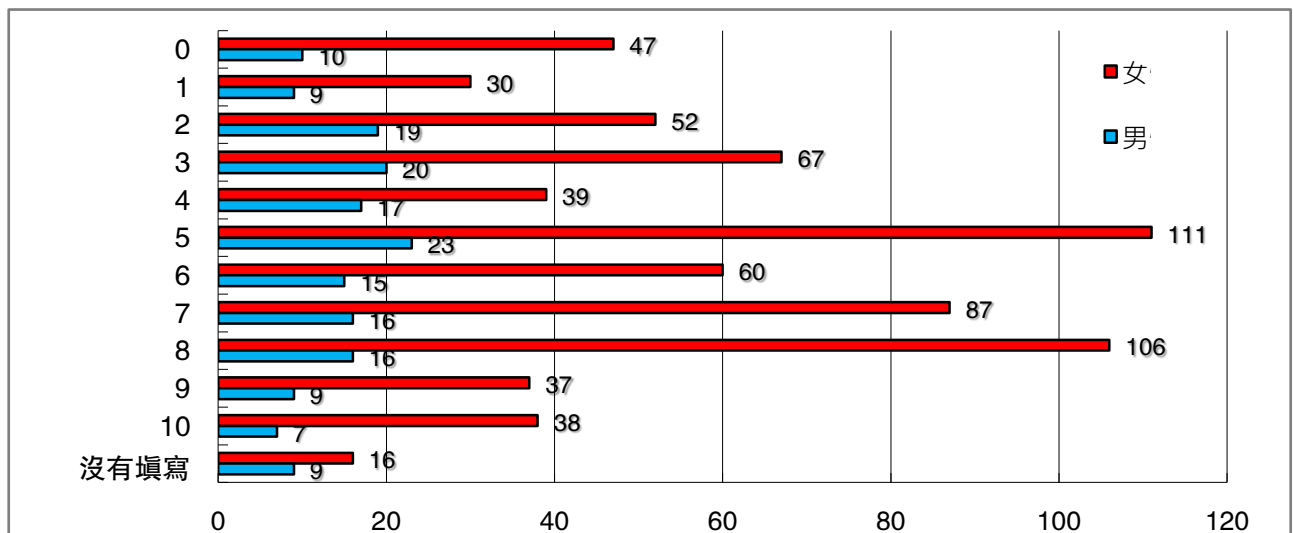
A 分析

- (1) 最多男女受訪者選擇的是 5。
- (2) 按女的中位數以上 (0-4) 的總和是 51.6%；而中位數以下 (6-10) 的總和是 25%。可見女受訪者對「結婚表示為人成熟」表示非常不同意的約佔五成。
- (3) 而男的中位數以上 (0-4) 的總和是 40.1%；而中位數以下 (6-10) 的總和是 38.3%。可見男受訪者對「結婚表示為人成熟」表示非常不同意與非常同意的比例相當平均。

B 調查結果顯示

男女受訪者普遍不認同結婚表示為人成熟，而較多男受訪者則認同結婚表示為人成熟。由此可見男女對單身的自我觀在這方面的差異。

3.2 教會大部份會友已婚，單身會友易受忽略



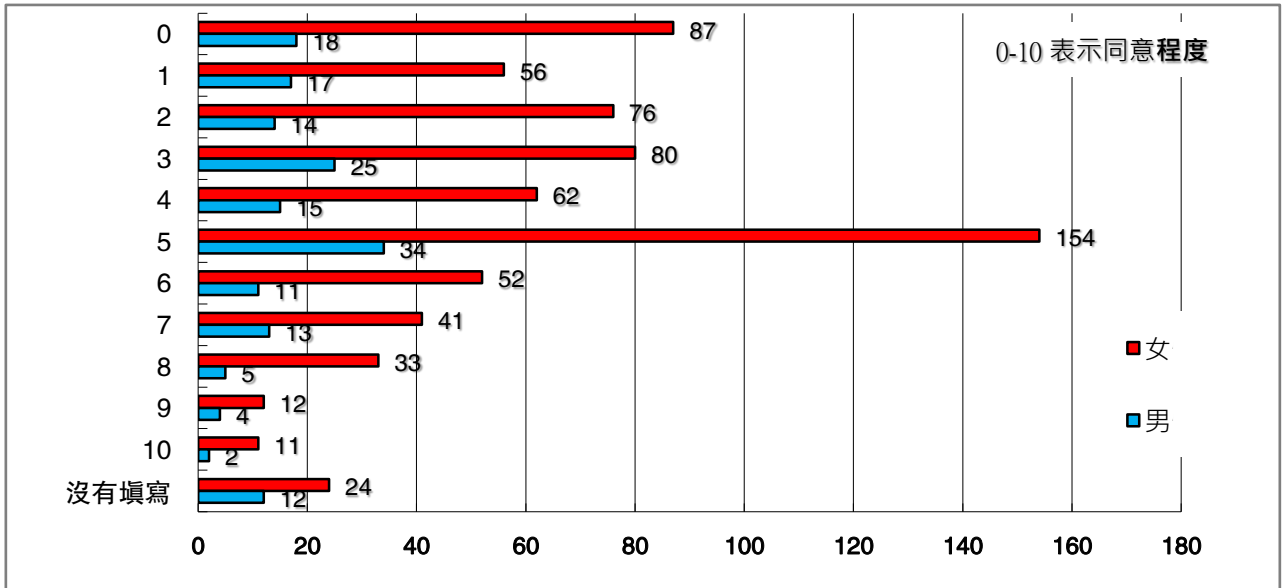
A 分析

- (1) 最多男女受訪者選擇的是 5。
- (2) 按女的中位數以上 (0-4) 的比率總和是 34%；而中位數以下 (6-10) 的總和是 47.6%。可見女受訪者偏向同意單身會易受忽略。
- (3) 而男的中位數以上 (0-4) 的比率總和是 44.2%；而中位數以下 (6-10) 的總和是 37%。可見男受訪者稍為偏向不同意單身會友易受忽略。

B 調查結果顯示

女受訪者比男受訪者看重關係。普遍單身肢體期望在教會備受重視。

3.3 教會視單身為一個問題，不只是一個狀態



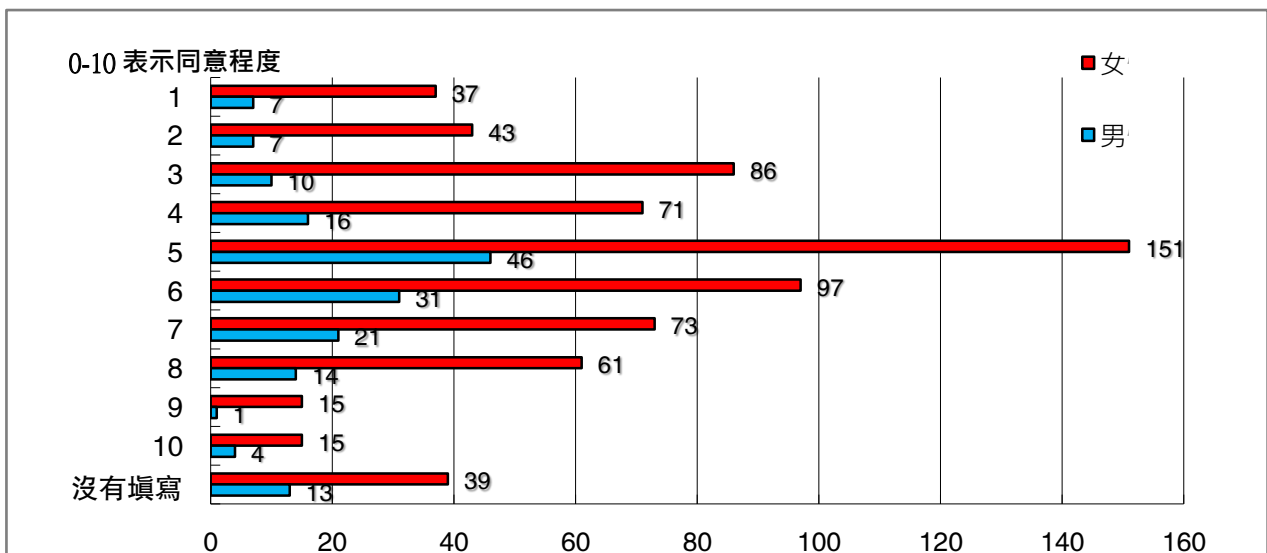
A 分析

- (1) 男女受訪者選擇的是 5。
- (2) 按女的中位數以上 (0-4) 的比率總和是 52.3%；而中位數以下 (6-10) 的總和是 21.7%。可見女受訪者過半數不認同教會視單身為一個問題，不只是一個狀態。
- (3) 而男的的中位數以上 (0-4) 的比率總和同是 52.3%；而中位數以下 (6-10) 的總和是 20.6%。可見男受訪者過半數不認同教會視單身為一個問題，不只是一個狀態。

B 調查結果顯示

男女受訪者就教會對單身的觀念普遍認為是中肯和正面的。可見教會對單身的接納程度，比前有突破。

4 你認為單身人士在教會得到栽培的程度。(請用分數作答，1 分最低，10 分最高)



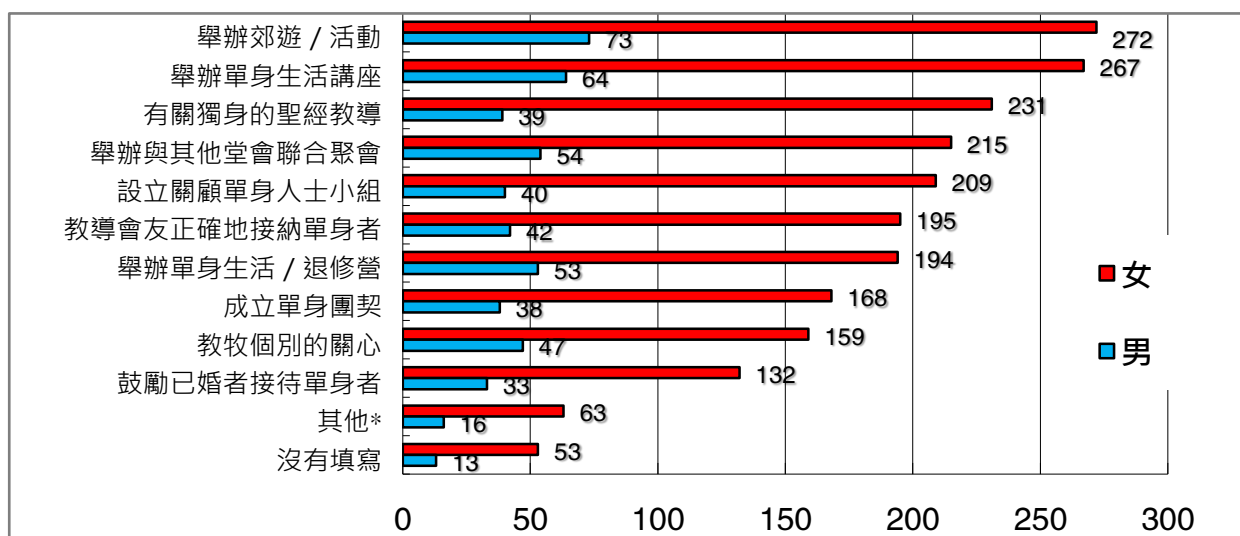
A 分析

- (1) 最多男女受訪者選擇的是 5。
- (2) 按女的 1-4 分的比率總和是 34.5%；而 6-10 分的總和是 38%，即認同得到栽培的稍佔多數。
- (3) 而男的 1-4 分的比率總和同是 23.5%；而 6-10 分的總和是 41.8%。即認同得到栽培的偏高。

B 調查結果顯示

男女受訪者普遍認同在教會得到栽培。

5. 你期望教會給你哪方面的栽培？(可選擇多項)



A 分析

- (1) 女受訪者首選的是舉辦郊遊／活動，其次是舉辦單身生活講座，再其次是有關獨身的聖經教導，繼而是舉辦與其他堂會聯合聚會、設立關顧單身人士小組。
- (2) 男受訪者首選的是舉辦郊遊／活動，其次是舉辦單身生活講座，再其次是舉辦與其他堂會聯合聚會，繼而是舉辦單身生活／退修營、教牧個別的關心。

B 調查結果顯示

- (1) 舉辦郊遊／活動和單身生活講座是男女受訪者皆認為首要的兩項目。
- (2) 至於其他認為重要的項目次序，則男女有所不同。尤以女受訪者選擇第三重要的是有關獨身的聖經教導，卻沒有包括在男的首五項內，究其原因，女可能受著教會男女比率失衡的現象所影響，對自己可能會獨身的關注便提高。
- (3) 而男受訪者期望教牧個別的關心，卻沒有出現在女的首五項內。這是一個較為特別的現象，與一般對男女的特性的看法有不同。

總結

一、30 歲以上未婚信徒的實況和需要

1. 大部份的受訪者，都是非自願性單身，他們一方面採開放的態度，接受沒有伴侶的可能性；然而就個人的意願，卻渴望結婚。
2. 隨著男女比率嚴重失衡的現況，就中年女性的三高（學歷高、年齡高、靈命高），姊妹是否需要重新衡量擇偶的條件，甚麼是不可以改動的？甚麼是可以改動的？從而重估傳統「丈夫較自己強」的標準。
3. 未婚人士需要正視單身所面對的困難及挑戰：克服單身生活的孤單感、單身的壓力和性需要。
4. 未婚人士需要處理分手時的情緒。與其屈服於遺憾、傷痛，單身肢體必須把這些情緒交給神，相信祂的愛會扶持他們，並且提醒自己，縱使四周的證據看來相反，神依然愛他們又願意將最好的給他們。
5. 他們需要肯定自我的價值和建立自信。
6. 他們需要肯定神在其人生的召命，活出積極事奉的生命。
7. 他們需要操練生命成長，以致能裝備自己成熟地培養相方的感情，為戀愛作好準備。
8. 未婚信徒需要提升男女交往的技巧，採取合乎基督徒的體統、不過於保守或過於開放的態度與異性交往。同時在兩性的相處上學習良好的溝通。
9. 他們需要發揮單身的優勢，積極地生活。

二、30 歲以上未婚信徒在教會

1. 他們需要在教會積極事奉之同時，亦得著關顧和受重視。
2. 未婚人士期望得著教會多元化的栽培。
3. 他們需要融入教會，與肢體建立代際的友情，並找到知己，互相支持。

建議

- 一、按單身肢體的年齡特性和需要，策劃多元化的牧養模式，培育他們作全人的發展。
- 二、他們需要以神的眼光看單身及婚姻的意義和價值，為婚姻及單身作雙贏的準備
 1. 為進入婚姻作好準備
 2. 享受精采的單身生活

三、關顧與輔導單身的身份帶來的困難

1. 性慾與孤單的困擾：鼓勵他們與可信賴的群體分享。
2. 了解單身肢體的全面成長，透過了解他們在性方面的渴求，可了解他們如何看 sexuality 及 sexual needs，以及對自我肯定 (self-identification) 和對神的看法 (spirituality)
3. 擴闊他們的社交圈子，建立健全的人際網絡。

四、融合在教會一起生活（回應有 5-6 成多的單身群體在教會找不到支持）

1. 教會領袖接納單身肢體及已婚群體，他們必須鼓勵、訓練和支持，以致在靈性上成熟，可以全面參與教會的事奉，甚至擔任教會的領導崗位。
2. 除了鼓勵單身肢體在教會積極事奉外，他們必須努力發展更上乘的信仰——
 - 即使經受「求不得」的考驗和磨難，仍確認神的心意是最好
 - 培養成熟的信仰
3. 單身肢體分享生命及掙扎，讓教會已婚者更明白，單身者並非可憐的失敗者。
4. 年齡相近的單身群體可以組成支援小組 (support group)，而年齡較長之單身群體可鼓勵成為年齡較輕之單身群體的 mentor。

五、回顧人生，為下半場作好準備，肯定人生的使命，積極事奉，同時為退休作準備。

六、教會為姊妹解決婚姻出路的根源，在於帶領更多男士信主及栽培其靈命成長。